

Beknopt verslag met foto's  
met betrekking tot de verrichtingen  
van het militaire exploratiedetachement  
Noord-Nieuw-Guinea  
1909-1910.

## De militaire exploratie van Nederlands Nieuw-Guinea.

In het begin van de 20<sup>ste</sup> eeuw was het Nederlands gezag op West-Nieuw-Guinea slechts in naam en alleen aan de kusten gevestigd. De destijds aanwezige bestuursposten stonden onder bevel van een posthouder, meestal een Indonesiër; deze had een aantal inheemse gewapende politie-dienaren ter zijner beschikking en soms was hem een zeilschoener als kruisboot toegevoegd. Van eigenlijke machtsinvloed kon bij de enorme afstanden met deze gebrekkige gemeenschapsmiddelen geen sprake zijn; daarbij kwam nog de afwezigheid van militaire bezetting. Over vliegtuigen werd nog niet beschikt. De draadloze telegrafie stond nog in de kinderschoenen en was in dit gebiedsdeel praktisch niet in gebruik.

In 1906 werd de Nederlands-Indische regering geadviseerd, alvorens steun te verlenen aan wetenschappelijke expeditie naar het toen praktisch onbekende binnenland van Nederlands Nieuw-Guinea, een verkenning te laten verrichten van dit gehele gebied, die zich voornamelijk moest richten op vermeerdering van onze topografische kennis, bevaarbaarheid van de rivieren, bodemverheffingen en bodemgesteldheid. Bovendien was het duidelijk geworden dat, wilde men dit aan Nederland toegewezen gebiedsdeel niet geruisloos in andere handen zien overgaan, de kennis van land en volk vermeerderd diende te worden en het gezag beter bevestigd. De aangewezen weg hiertoe was het oprichten van zogenaamde exploratiedetachementen.

Tijdens het bewind van de gouverneur-generaal Van Heutsz (1905-1909) werd de exploratie met kracht ter hand genomen. Tussen 1907 en 1915 hebben drie exploratiedetachementen van het Koninklijk Nederlands Indische Leger (destijds aangeduid met "Oost Indisch Leger") zich met dit werk bezig gehouden. Als resultaat van dit werk kon men in 1919 een schetskaart van Nederlands Nieuw-Guinea het licht doen zien. Bovendien werd een verslag van de verrichtingen van de exploratiedetachementen, alsmede een deel van de verzamelde kennis gepubliceerd in een boekwerk "Verslag van de militaire exploratie van Nederlandsch-Nieuw-Guinee 1907-1915".

## Meer over het exploratiedetachement van Noord-Nieuw-Guinea (1909-1911).

Gedurende de jaren 1907-1911 werden er drie exploratiedetachementen gevormd, waarvan één op de zuidkust en één op de westkust, terwijl in 1909 het exploratiedetachement op de noordkust werd ingesteld. Dit detachement kreeg als taak het verzamelen van gegevens voor een voorgenomen Nederlands-Duitse grensexpeditie; toentertijd was het noord-oostelijk deel van het eiland nog Duits gebied en als grens tussen het Nederlandse en het Duitse gebiedsdeel was de 141<sup>ste</sup> lengtegraad aangenomen; de voorgenomen grensexpeditie had tot doel om een natuurlijke grens te zoeken en daarbij rekening te houden met de woongebieden van de bevolking.

Het basisbivak van het detachement werd gebouwd aan de noordkust aan de Humboldtbaai, even ten westen van de 141<sup>ste</sup> lengtegraad. Het bivak werd "Hollandia" gedoopt, zulks als pendant van het Duitse basisbivak "Germaniahoek" dat op ca 25 km naar het oosten aan de kust was gesticht. Na de 2<sup>de</sup> wereldoorlog, toen Nederland nog de soevereiniteit over Nieuw-Guinea uitoefende, groeide Hollandia uit tot een grote nederzetting en zetel van de gouverneur. Van het uiteindelijk advies van de grenscommissie is niets terecht gekomen omdat het Duitse gebiedsdeel na de 1<sup>ste</sup> wereldoorlog in Britse handen overging.

Over het verloop van de grensexpeditie is het één en ander gepubliceerd, te weten:

1. Korte beschrijving van de exploratie van Noord-Nieuw-Guinee en van de Duitsch-Nederlandsche grensexpeditie in de jaren 1909 t/m 1911; dit is een serie lezenswaardige artikelen geschreven door de zeeofficier A.F.H. Dalhuisen en gepubliceerd in het tijdschrift "Het Nederlandsche Zeewezen" van 16 augustus 1917 en volgende afleveringen.
2. Serie artikelen in het "Tijdschrift van het Koninklijk Nederlandsen Aardrijkskundig Genootschap", verschenen in het jaar 1910, blz. 136 en volgende afleveringen.
3. Nieuw-Guinee - deel I, II, III, uitgegeven voor het Molukken-instituut door drukkerij en uitgeverij de Bussy, Amsterdam.
4. Uittreksel uit het verslag der commissie ter voorbereiding van de aanwijzing eener natuurlijke grens tusschen het Nederlandsche en het Deutsche gebied op Nieuw-Guinea. N.V. Electriche Drukkerij "Luctor et Emergo" - 's-Gravenhage.
5. Verslag van de militaire exploratie van Nederlandsch-Nieuw-Guinee 1907-1915, Landsdrukkerij-Weltevreden, 1920.

In de navolgende paragrafen worden enige facetten van de grensexpeditie beschreven. De informatie is niet uitsluitend ontleend aan de bovenvermelde bronnen, maar ook aan enige interviews in dag- en maandbladen, die Sachse (de leider van het detachement) werden afgenomen ter gelegenheid van het 50-jarig bestaan van Hollandia in 1960; ook is gebruik gemaakt van het artikel door Sachse zelve geschreven in het orgaan van de Stichting "Het Nationaal Nieuw-Guinee Comité" van mei 1957.

*Men zie de gebeurtenissen in het raam van hun tijd en breke ze niet uit hun historisch milieu.*

#### De samenstelling van het exploratiedetachement van Noord-Nieuw-Guinea.

Op 4 september 1909 verliet het stoomschip "Van den Bosch" van de Koninklijke Paketvaart Maatschappij de rede van Soerabaja met de expeditie in haar geheel aan boord. Deze bestond uit:

- kapitein der Infanterie F.J.P. Sachse, leider;
- 1<sup>ste</sup> luitenant der Infanterie G.A. Scheffer;
- officier van Gezondheid O.I.L. Badings;
- luitenant ter zee der 2<sup>de</sup> klasse A.F.H. Dalhuisen, astronoom;
- 80 onderofficieren en soldaten marechaussee = 4 brigades;
- 60 dwangarbeiders (gestraften);
- ± 80 vrouwen van de soldaten en een aantal kinderen;
- de nodige bedienden alsmede ongetwijfeld ook één of meer opnemers.

Later werd dit aantal aangevuld tot ca 270 personen. Zo werden er onderweg te Ambon een 30-tal roeiers aangeworven, meest Ternatanen, waarvan velen Sachse reeds kenden van zijn verblijf op Seram; ook werden er nog dwangarbeiders nagezonden.

Dwangarbeiders waren misdadigers die door een rechtbank tot dwangarbeid waren veroordeeld. In het voormalig Nederlands-Indië bestond het gebruik dat dwangarbeiders, ook wel aangeduid met "kettingberen", tewerkgesteld konden worden op militaire buitenposten op een ander eiland dan waar ze vandaan kwamen. Ze werden daar belast met allerlei werkzaamheden ten behoeve van het militaire onderdeel; ook verrichtten zij diensten als dragers bij de veel voorkomende expedities en patrouilles.

Het was de onderofficieren en de soldaten vergund hun vrouwen en kinderen mee te nemen. "Ja, daar heb ik wel voor gezorgd", vertelde Sachse 50 jaar later, in 1960, bij een interview dat hem werd afgenomen i.v.m. het 50-jarig bestaan van Hollandia, intussen de hoofdstad van Nederlands Nieuw-Guinea. Ik zei: "Expeditie naar Nieuw-Guinea? Alles best, maar geef mij de vrouwen en kinderen mee. Anders krijgen die lui heimwee en daar heb ik dan een heleboel spul mee".

### Hollandia kostte veertig rijksdaalders.

In de vroege morgen van de 23<sup>ste</sup> september 1909 wierp de pakketboot "Van den Bosch" in de Humboldtbaai voor de noordkust van Nieuw-Guinea, niet ver van de grens met het Duitse gebied, het anker uit. Sachse, Scheffer, Dalhuisen en Badings gingen met een sloep aan land om allereerst een geschikte plek te vinden, waar zij gedurende twee jaren afgezonderd van de buitenwereld in een hun volkomen onbekend gebied zouden kunnen wonen. Tegen de middag ontdekten zij een zandstrook met enige klapperbomen (cocospalmen). Een beek met kristalhelder water mondde hier in zee uit. Met algemene stemmen werd besloten dat dit de meest ideale bivakplaats was en nog dezelfde dag werd begonnen met het aan land brengen van bouwmaterialen en levensmiddelen. Dit geschiedde in stromende regen, iets waarmee de expeditie veel te maken zou krijgen.

Drie dagen later voer de "Van den Bosch" weg, nagewuifd door een kleine groep mensen, nat en verkleumd in de zoveelste tropische regenbui. En toen de rookpluim van het schip achter de kaap "Soeadja" was verdwenen, veroorzaakte de wetenschap dat het schip pas over twee maanden zou terugkeren, ook bij Sachse, ondanks zijn vierjarige rimboe-ervaring eerder op het eiland Seram opgedaan, een gevoel van verlatenheid. Het terrein was pas voor een klein deel opengekapt, net genoeg voor het plaatsen van enige schamelijke barakken gedekt door rollen imitatieleer, welke barakken in de afgelopen dagen waren opgericht. Midden tussen de barakken een reusachtige pyramide van medegebrachte materialen en geconserveerde levensmiddelen.

Enige depressie was dus wel vergefelijk; maar indachtig aan de woorden van Xavier Privas:

*Si tu veut être libre etfort, travaille! Si tu veut être respecté, travaille!*

*Si tu veut soutenir tes droits, travaille! Si tu veutforcer ton destin, travaille!*

werden deze onmiddellijk in toepassing gebracht en door de ijver en de toewijding van de door elkaar werkende soldaten, dwangarbeiders, vrouwen en zelfs kinderen, keerde de opgewekte geest even gauw terug.

Men moest beginnen met een plek open te kappen waarop een bos van veertig klapperbomen stond. Toen de eerste bijlslagen de paradijsvogels uit het oerwoud verschrikt deden wegvliegen, verschenen er plotseling enige Papoea's die beweerden dat de klapperbomen aan hun toebehoorden. Zij waren niet al te vriendelijk, maar Sachse had het probleem gauw opgelost. Hij legde veertig zilveren rijksdaalders op een rijtje in het zand, voor iedere klapperboom één. De Papoea's verdwenen verrukt met hun schitterende en rinkelende schat in de rimboe en men kon doorgaan met kappen.

Sachse gaf aan het bivak de naam Hollandia; later zouden sommige mensen beweren, dat hij hiertoe werd geïnspireerd door de geweldige voorraad melkproducten, die hij had meegenomen in grote kisten, waarop men in alle hoeken en gaten van het bivak *Hollandia* las. Maar zo was het niet. De Duitsers hadden 15 mijl verderop een basis die zij *Germania Ecke* oftewel *Germaniahoek* hadden genoemd. En Sachse dacht: Wat Germaniahoek? Dan wij ook zo iets: Hollandia.

De bouw van het basisbivak Hollandia nam 5 maanden in beslag; dat lijkt lang maar daarbij werd de helft van het terrein, dat bij springvloed onder water liep, en waarop bij de onafgebroken regens veel water bleef staan, met grind opgehoogd; soms kon er dagen achtereenvolgend niet worden gewerkt vanwege de onafgebroken regenbuien. Er werden bovendien tijdens de bouw van het bivak, reeds enige verkenningstochten het binnenland in gemaakt.

Al hebben de verslagen geen sombere klank, toch verhullen zij niet dat men met ziektes te kampen had, welke in een aantal gevallen een dodelijke afloop hadden. Dalhuisen vermeldt in zijn verslag, op een zeker moment gedurende de bouwperiode, 40 malaria- en 30 beri-berijders 1); verder vermeldt hij dat er in de twee jaren van de expeditie 48 kinderen werden geboren, waarvan er 25 overleden, wat neerkomt op 52 %!

Dokter Badings, die zich vrijwillig voor het detachement had gemeld, doch in het geheel geen rimboe-ervaring bezat, toonde al vrij spoedig een vermindering in welzijn en bleek zelf beri-beri te hebben; toen het schip Hr. Ms. "Edi" op 3 december onverwacht op de rede verscheen, liet Sachse hem aan boord brengen, ondanks zijn protesten. Met de volgende pakketstomer, ruim 3 weken later, arriveerde een vervanger, dokter Knud Gjellerup. Van hem vernam Sachse dat Badings op Ternate was overleden.

Dit soort gebeurtenissen hoorden in die dagen tot het leven. Men accepteerde blijkbaar deze risico's.

#### Verkenning van het grensgebied. 2).

Nog vóór de aanvang van de exploratie van Noordoost Nieuw-Guinea werden door Hr. Ms. "Edi" onder bevel van ltz 1 Rambonnet de nodige verkenningen verricht. In augustus 1909 werd de Humboldtbaai opgenomen en door ltz Rühl de Tami- en de daarin uitmondende Bewani-rivier een eind opgevaren. Het exploratie-detachement onder Sachse maakte gebruik van de verkenningen van de "Edi". Vanaf 28 september 1909 werd aangevangen met de bouw van het bivak Hollandia aan de Humboldt-baai en werden kleine verkenningstochten ondernomen. De eerste grote verkenning maakte Sachse naar Sekofro over de Duitse grens,  $\pm 35$  km gerekend vanaf de kust, waarbij heen via de Tami R. en terug over Njao werd gegaan. Daarbij werd vastgesteld dat de levensmiddelenopvoer voor de verkenning van het grensgebied langs de Tami R. zou kunnen plaats hebben en verder over Sangke naar Sekofro. Voor de tweede grotere verkenning bracht Scheffer langs die weg de nodige levensmiddelen naar het grensgebied. (Sangke, Sekofro) en keerde terug naar Hollandia via Arso (30 km ten westen van Sekofro) en andere dorpen aan de Arso R.

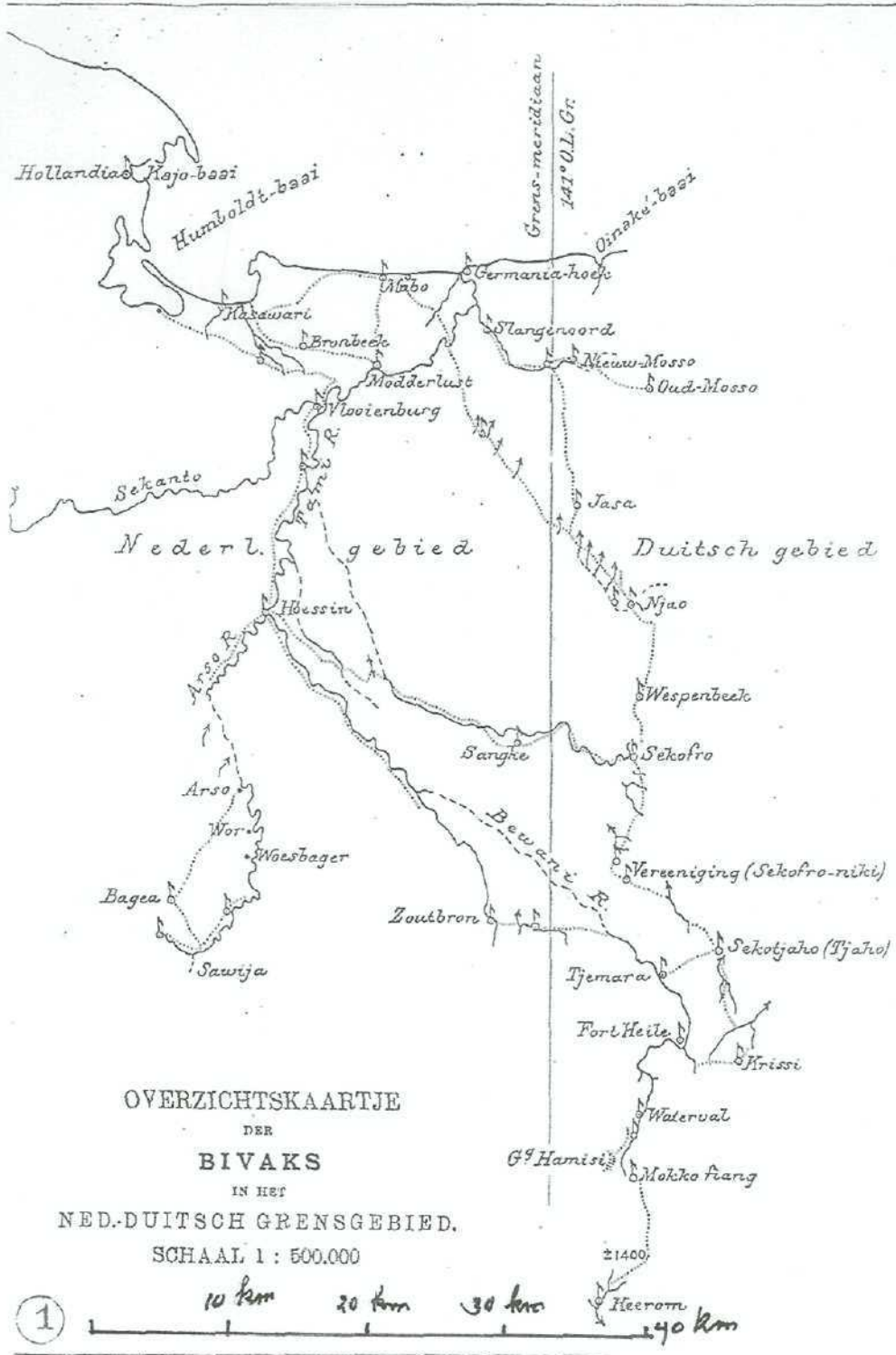
Sachse slaagde er vervolgens in om vanaf de kust via Njao verder naar het zuiden te gaan en het 1500 m hoge Mokofiang-gebergte, ca 40 km ten zuiden van Njao, over te trekken en af te dalen naar een naar het zuidwesten stromende rivier, waarvan gehoopt werd dat deze later naar het zuiden in de Kaizerin Augusta R. (tegenwoordige Sepik R.) zou uitmonden en zo een goede natuurlijke grenslijn tussen het Nederlandse- en het Duitse gebiedsdeel zou vormen; na weer over het Mokofiang-gebergte te zijn getrokken keerde Sachse langs de Bewani R. en de Tami R. terug naar Hollandia (23 maart-10 mei 1910).

Nadat nog een kleine verkenning was verricht van het stuk Oinake aan de kust en Nieuw-Moso 10 km naar het zuiden (31 mei-3 juni 1910) konden de eigenlijke verkenningen van de grensregelingscommissie aanvangen.

Noot 1): Beri-beri is een gevolg van eenzijdig voedsel waaraan een bepaalde vitamine ontbreekt, wat toentertijd niet bekend was.

2): Zie de kaarten op de twee volgende pagina's.





De eerste grote verkenning van de grenscommissie. 1).

Nadat de in de voorgaande paragraaf vermelde verkenningen hadden plaatsgevonden, konden de eigenlijke verkenningen van de grenscommissie onder leiding van Itz 1 Luymes aanvangen. Scheffer werd hierbij met de levensmiddelenopvoer belast, die ditmaal plaatsvond langs de rivieren Tami, Bewani, Begowre en Pomora (22 mei-28 juni 1910).

Op 3 juni werd gerekend dat de proviandering van de depots in het binnenland ver genoeg gevorderd was. Maar het vertrek van de grenscommissie werd nog even uitgesteld vanwege gebrek aan dragers, kinine en imitatieleer (tot dakbedekking van de verblijven in de bivaks). Een pakketboot leverde op 8 juni de gewenste artikelen af en bracht ook 39 dwangarbeiders voor dragersdiensten mee. Wegens een malaria-aanval, welke Sachse onderging, werd het vertrek nog enige dagen uitgesteld.

11 juni 1910 vertrok de expeditie bestaande uit Luymes, Sachse, Dalhuisen, Gjellerup, de zoöloog dr. P.N. van Kampen, een Europees sergeant-opnemer, een Indonesisch verkenners, een Europees korporaal-ziekenverpleger (genaamd Heylen, een Belg), twee Indonesische verzamelaars van fauna en flora, een tolk en een gids; de dekking bestond uit een Europees sergeant en 8 soldaten; het dragerspersoneel was 64 man sterk. 2).

Vanaf Germaniahoek aan de monding van de Tami R. trokken de Nederlandse en de Duitse expedities, ieder zelfstandig, het binnenland in. Excursies in het zijterrein van de gevolgde route moesten duidelijkheid verschaffen over het verloop van kenbare terreindelen. Van 16 tot 19 juni waren beide groepen verenigd en werd Dalhuisen enige tijd bij de Duitse gedetacheerd om de plaats in te nemen van de Duitse astronoom, die wegens ziekte geëvacueerd was.

20 juni bereikte de Nederlandse groep het bivak "Zoutbron" aan de bovenloop van de Begowre R. waar Scheffer reeds vanuit Hollandia langs de rivieren Tami, Bewani en Begowre met voorraden was aangekomen. Vanaf Zoutbron hadden zijn dragers nog een kleine hoeveelheid proviand door zeer zwaar terrein overgebracht naar een depot dat hemelsbreed 18 km verderop was gelegen (Luymes noemt dit depot in zijn verslag "depot A"). Vanwege de moeilijkheden hierbij ondervonden, wilden de vrije koelies zich niet langer verbinden; dit was een lelijke tegenslag.

De heren Gjellerup en Van Kampen bleven te Zoutbron achter met de Indonesische verzamelaars. Zij onderzochten het gebied stroomafwaarts van de Tami R. tussen Zoutbron en Hoessin; op 10 juli werd Van Kampen wegens ziekte naar Hollandia afgevoerd vanwaar hij op 1 augustus per pakketboot naar Batavia terugkeerde. Gjellerup zette het verzamelwerk voort.

De Indonesische verkenners kreeg opdracht een gedeelte van de Bewani R. benoorden Zoutbron op te nemen.

De transportkolonne van Scheffer keerde vanaf 23 juni geleidelijk en bij gedeelten naar Hollandia terug. Op laatstgenoemde datum trokken Luymes en Sachse verder, vergezeld door een Europees sergeant, acht Indonesische soldaten, de korporaal-ziekenverpleger Heylen, een tolk en 67 dragers.

Noot 1): De tekst voor deze paragraaf is ontleend aan het boekwerk "Uittreksel uit het verslag der commissie ter voorbereiding van de aanwijzing eener natuurlijke grens tussen het Nederlandsche en het Duitse gebied op Nieuw-Guinea, blz. 14 e.v. (N.V. Electrische Drukkerij "LUCTOR ET EMERGO" - 's Gravenhage).

2): In het Indische leger dienden toentertijd veel buitenlanders; in rapportages onderscheidde men het personeel in Europees en Inlands; in het voorliggende verhaal gebruik ik in plaats van "Inlands" liever het woord "Indonesisch".



Luymes en Sachse trokken met hun groep verder in zuidoostelijke richting langs de Begowre rivier en bereikten de oorsprong daarvan. De terreingesteldheid verder naar het zuiden leek zeer ongunstig; om die reden werd om de oost doorgebroken naar het voetpad, dat Sachse tijdens zijn eerder gedane verkenning had gevolgd (23 maart-10 mei 1910, zie blz. 4). Zo kwam men 28 juni aan de bovenloop van de Bewani R. waarlangs dat pad gedeeltelijk had gelopen. Men besloot een bivak in te richten ter plaatse waar een linkerzijriviertje zich in de Bewani uitstortte (waterval bivak, door de Duitsers die daar later arriveerden, Gabbelbach genoemd). Hier werd halt gehouden terwijl de dragers naar depot A werden teruggezonden om de daar opgestapelde levensmiddelen te halen.

Op 3 juli trok men verder zuidwaarts, vergezeld van een zo groot mogelijk aantal provianddragers, trok de waterscheiding (Mokkofi-gebergte) over en bereikte de bovenloop van de Keerom-rivier. Deze rivier werd stroomafwaarts in zuidwestelijke richting gevolgd in de veronderstelling dat zij een zijrivier van de Kaizerin Augusta R. (de tegenwoordige Sepik R.) zou blijken te zijn. De 12<sup>e</sup> juli wist men vrijwel zeker dat dit niet het geval was en werd de terugtocht aanvaard, mede door grote schaarste aan levensmiddelen. (6 juli waren de overbodig geworden dragers en de zieken onder dekking naar Waterval-bivak teruggezonden, waarmee de colonne zo klein mogelijk was gemaakt).

Op 15 juli ontmoette men de Duitse expeditie bestaande uit de leider en luitenant ter zee Dalhuisen benevens de nodige dekking en dragers. Op grond van de door Luymes en Sachse verkregen resultaten besloten dezen ook om te keren. Gezamenlijk ging men verder tot Fort Heylen, \*) onderweg werden de overige delen van de Nederlandse en Duitse expeditie opgenomen en het Waterval-bivak werd opgeheven..

Fort Heylen werd de 21<sup>e</sup> bereikt en de 23<sup>e</sup> weer verlaten. De Duitse expeditie, zonder hun leider, keerde terug via Njao naar Germaniahoeck aan de Tami-monding. De Nederlandse expeditie, vergezeld door de Duitse leider (professor Schulze), keerde terug naar de kust over Zoutbron, Hoessin en Vlooienburg. 31 juli was men terug in Hollandia.

#### EINDE VAN DEEL I.

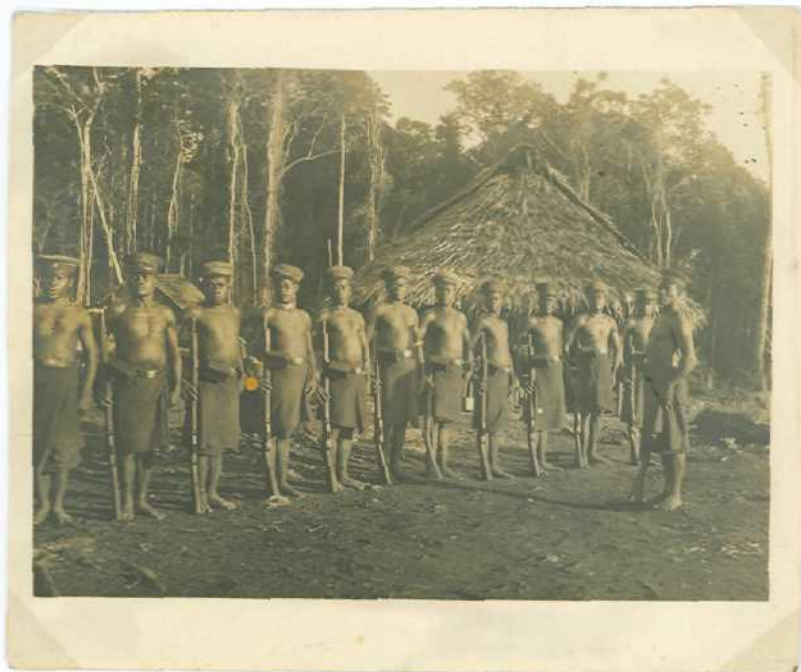
Noot \*): Fort Heylen, op het overzichtskaartje abusievelijk vermeld als Fort Heile, werd genoemd naar de meervermelde korporaal-ziekenverpleger Heylen. Gedurende Sachse's eerste tocht naar de Keerom R. (23 maart-10 mei 1910, zie blz. 4) werd Heylen onder dekking van een Indonesisch korporaal en 5 soldaten aan de Bewani rivier achtergelaten om enkele zieken, die niet meekonden, te verzorgen en de achtergelaten vivres te bewaken. Toen Sachse enige weken later terugkeerde, zag hij tot zijn verbazing een opengekapt en van een omheining voorzien bivak, waaraan ook Papoea's werkten. Om commentaar te voorkomen riep Heylen Sachse toe: "Oh, ze eten uit de hand, kapitein, maar ik heb ze ook gratis verbonden. Het bleek dat Heylen enige bezoekers van de naburige negorij Krissi aan het werk had gezet. Ter ere van deze pionier werd het bivak "Fort Heylen" genoemd. Later werd het door de Nederlandse en de Duitse grenscolonnen als een zeer goed rustpunt benut, maar helaas werden er ook zes mannen begraven.

De eerste drie foto's van deze rapportage zijn kopieën van foto's afkomstig uit de nalatenschap van F.J.P. Sachse, de commandant van het exploratiedetachement; de overige uit de nalatenschap van G.A. Scheffer, die als 1<sup>ste</sup> luitenant der Infanterie deel uitmaakte van het detachement. Deze twee officieren van het Koninklijk Nederlands Indisch Leger, eerder aangeduid als Oost Indisch Leger, volgden tussen september 1905 en december 1908 de cursus hogere krijgskundige vorming aan de Hogere Krijgsschool in Den Haag. Nadat zij deze cursus met goed gevolg hadden doorlopen, werden zij met de andere deelnemers van het Indisch Leger bij de opleidingbrigade van de Topografische Dienst te Salatiga (Midden-Java) gedetacheerd voor het volgen van een cursus "Topografie", een cursus die ongeveer zes maanden in beslag heeft genomen. Als "officieren van de Generale Staf" kregen zij als bijzondere opdracht een functie bij het exploratiedetachement Noord-Nieuw-Guinea. Bij de cursus "Topografie" is ongetwijfeld aandacht besteed aan fotografie, met als aannemelijk gevolg de fotoverzameling.

Gedurende het verblijf op Nieuw-Guinea van beide officieren, verbleven de echtgenotes met hun nog jonge kinderen op Java.

De voorliggende rapportage werd samengesteld door F.J.P. Kiesel en L.A. Goslings, kleinzonen van respectievelijk Sachse en Scheffer.

Woerden/Rijswijk, augustus 2008.



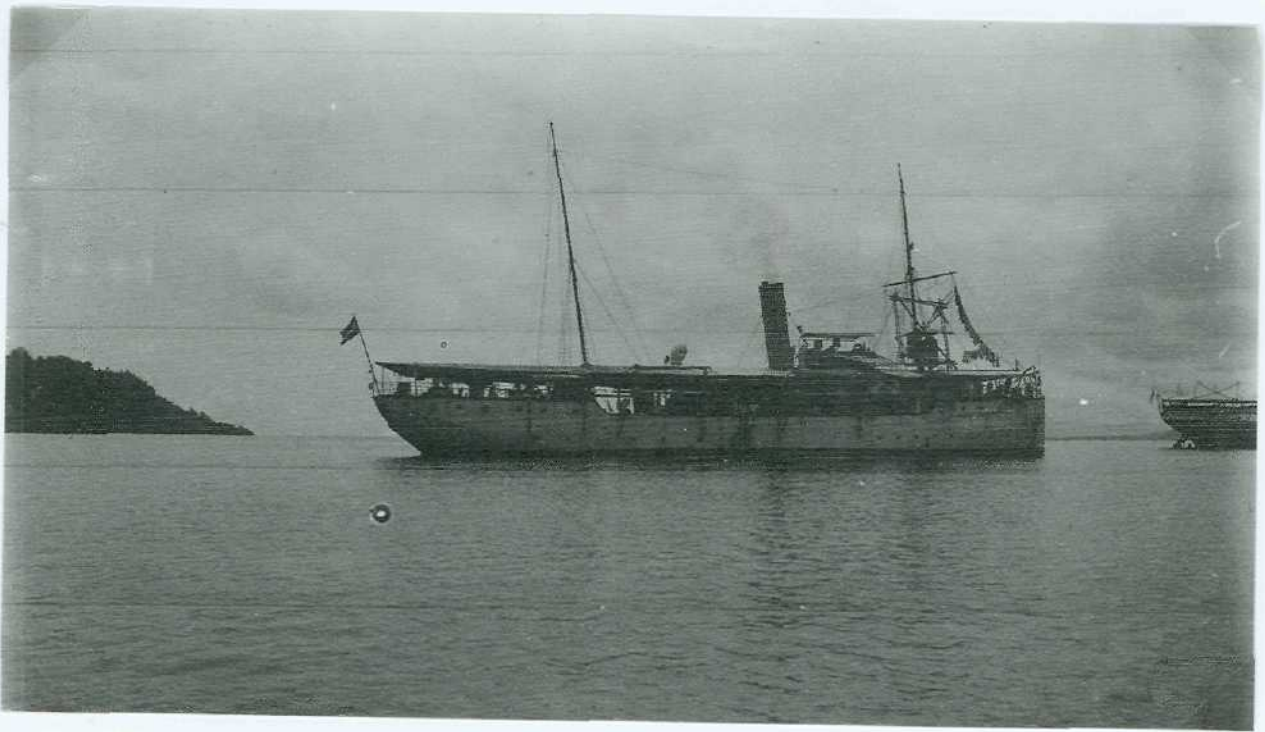
Duitse Papoeasoldaten -1910.

Staf van het Detachement „Enfants Perdus”

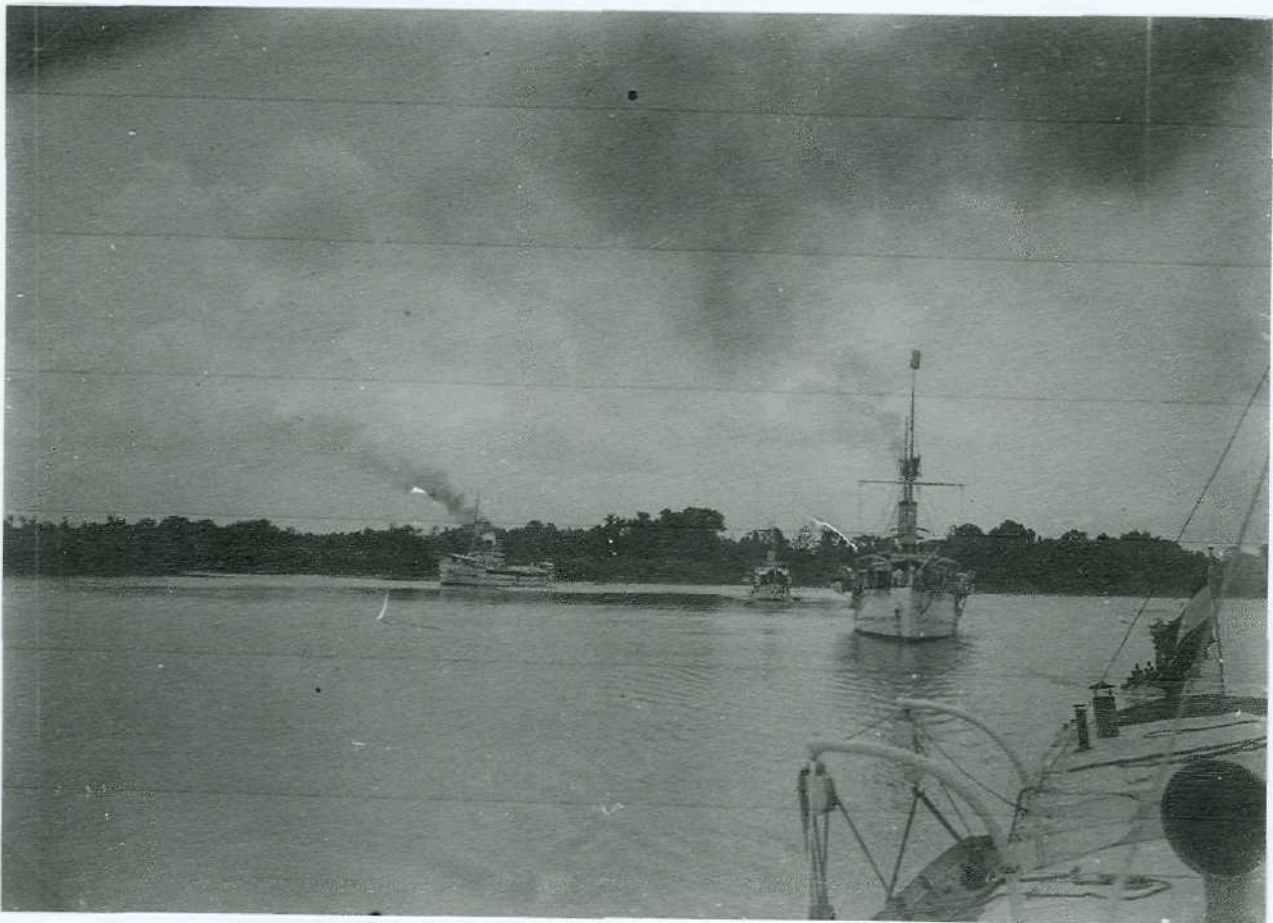


S. m:ld KLOET. R.† 1/2 DALHUISEN. Kapt. SACHSE. Dz: BADINGS. R.† SCHEFFER.  
Ad: o.o. PAULUS. ACHTER SACHSE, Korp: z.v.pl: HEYLEN.





Hr. Ms. "Edi" , commandant Itz 1 F.L. Rambonnet



Schepen in de Humboldt-baai.



Ltz 2 A.F.H. Dalhuisen en een onbekende marineofficier; vóór hen de off. van gezondheid K. Gjellerup, kapt F.J.P. Sachse, 1<sup>ste</sup> lt G.A. Scheffer en waarschijnlijk dr.P.F. Hubrecht; laatstgenoemde, een geoloog, nam tussen 11 juni 1910 en 6 februari 1911 deel aan de expeditie.



Dr.P.N. van Kampen, kapt F.J.P. Sachse, ltz 1 JX. Luijmes, ltz 2 A.F.H. Dalhuisen, 2<sup>e</sup> lt G.A. Scheffer en off. v. gezondheid der 2<sup>e</sup> kl. K. Gjellerup. Eerstgenoemde, een zoöloog, nam tussen 26 april en 10 juli 1910 deel aan de expeditie.



Foto's die een goede indruk geven van de flora op Nieuw-Guinea.

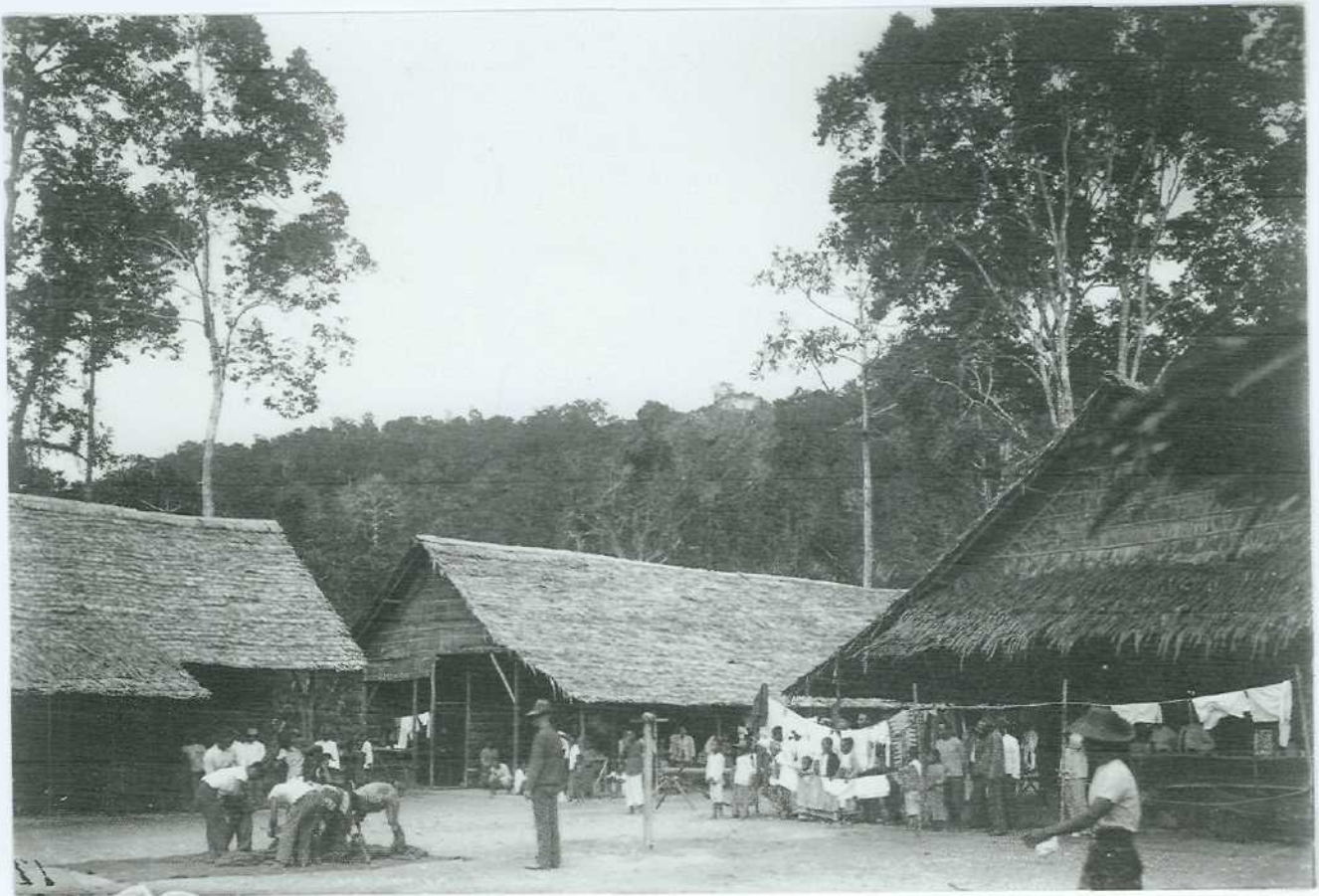


Beelden van de opbouw van het basisbivak Hollandia september 1909 - maart 1910; de witte tent fungeerde als hospitaaltent.



Beelden van het basisbivak Hollandia; let op de lange barak, op beide foto's op de achtergrond die wellicht diende tot verblijf van de soldaten en hun vrouwen en kinderen.





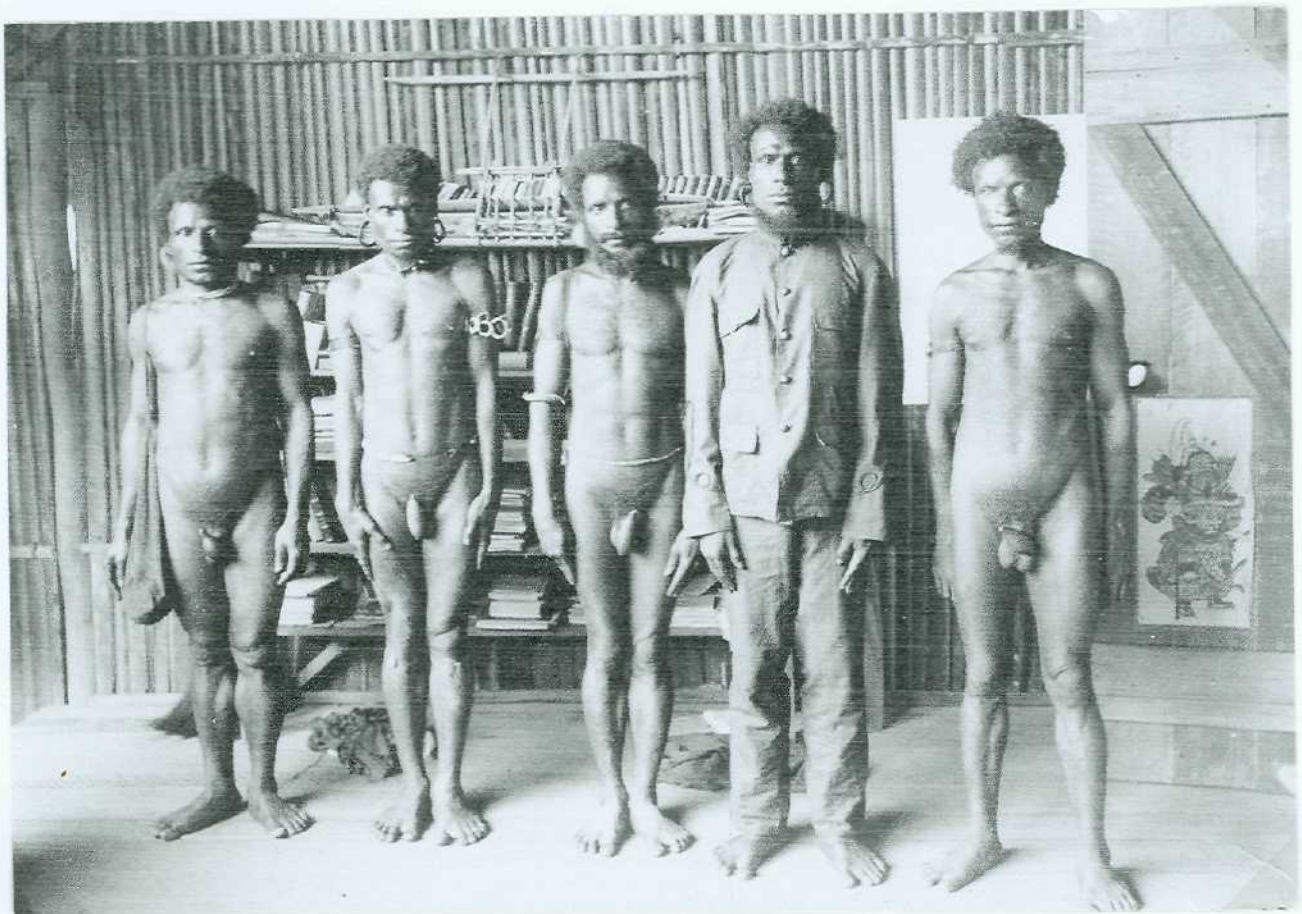
Een foto gemaakt in het basisbivak Hollandia; let op de vrouwen en kinderen.



Woning van de luitenant ter Zee Dalhuisen te Hollandia.



Schrijfbureau en boekenkast in de woning van luitenant Scheffer.



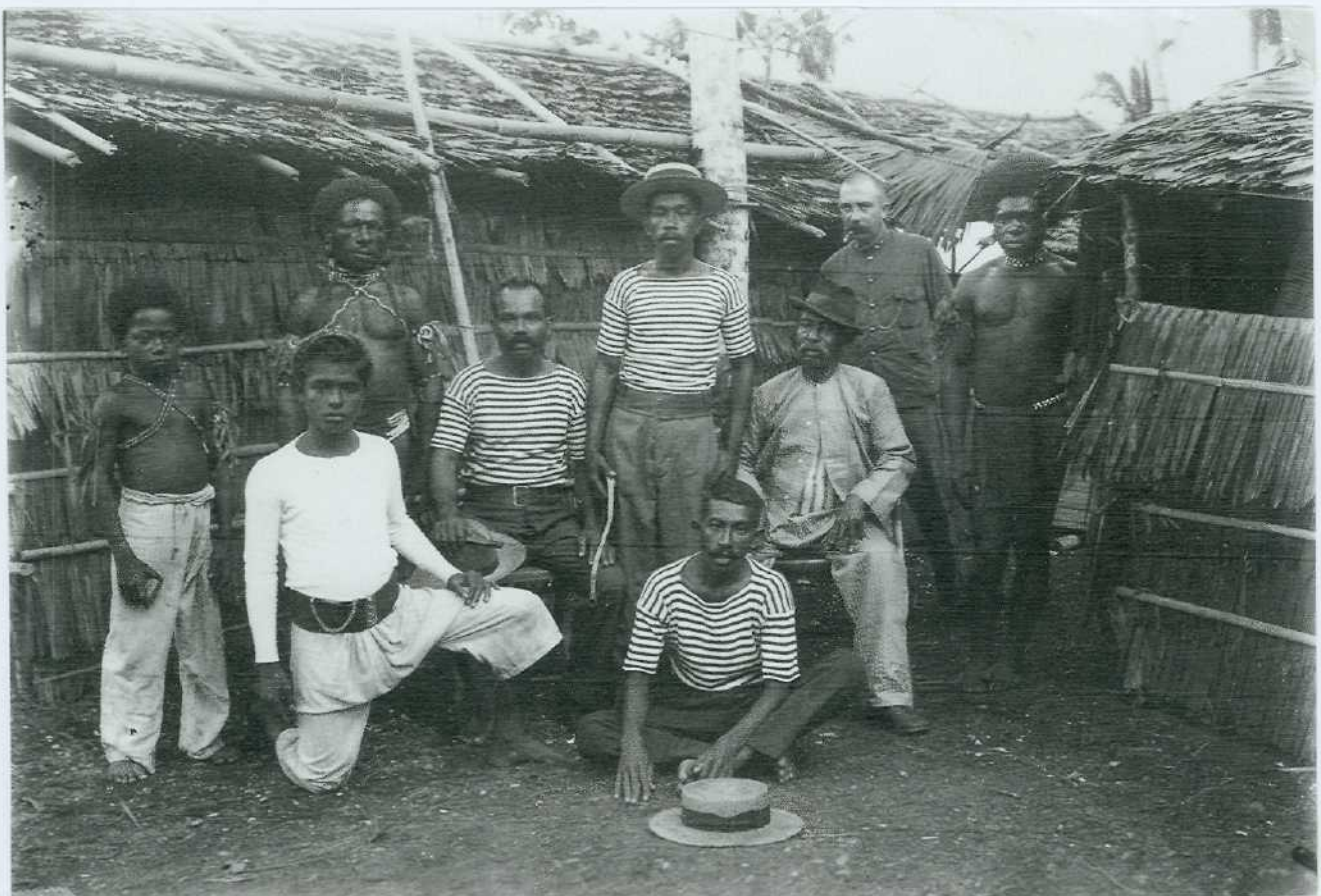
Papoea's van Mosso, gefotografeerd in de werkkamer van Scheffer. let op de boekenkast op de achtergrond, welke ook te zien is op de bovenste foto



Vrouwen en kinderen van de soldaten.



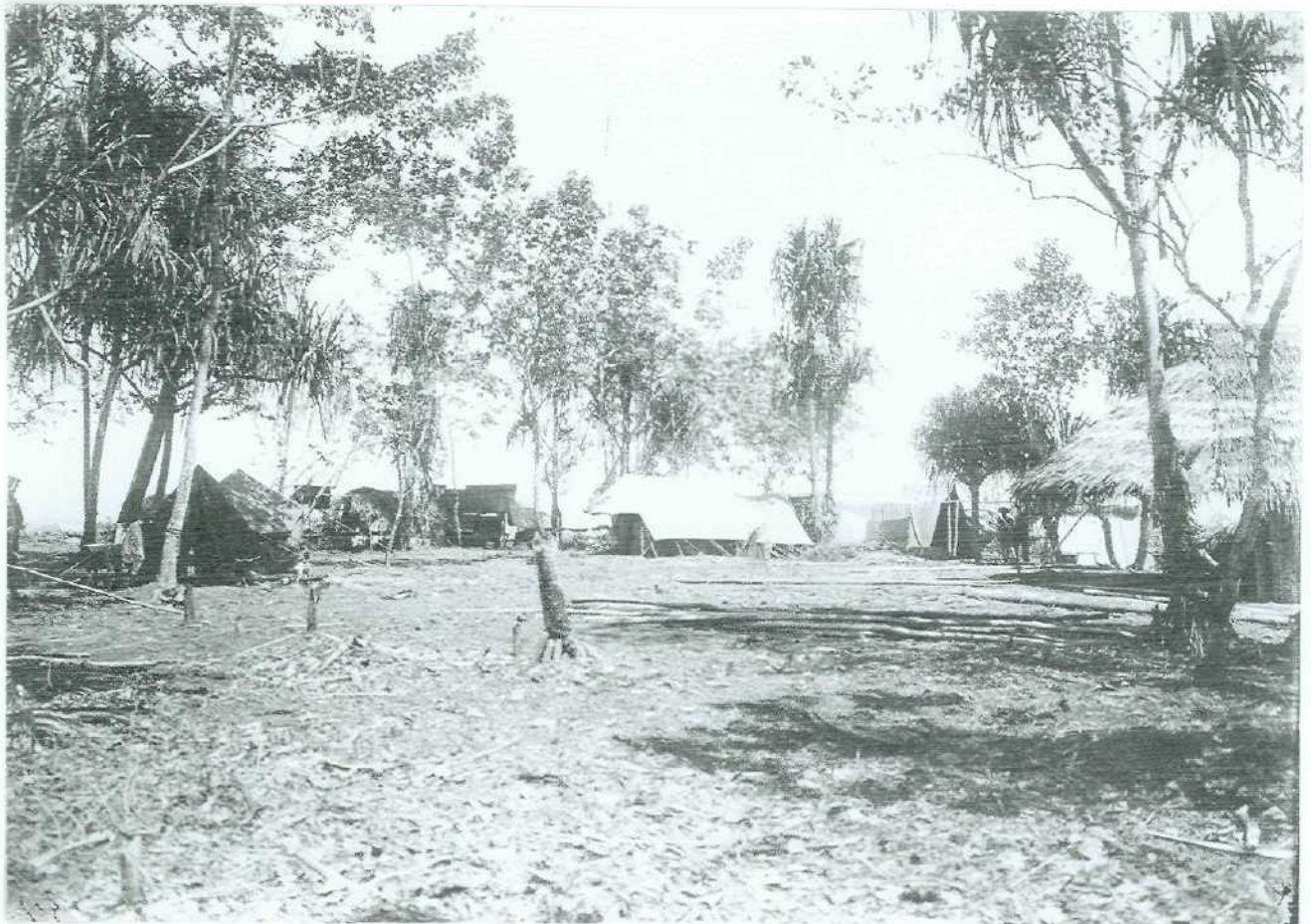
De 3<sup>e</sup> persoon van links is misschien luitenant Scheffer; de andere personen zijn niet bekend; misschien is de foto gemaakt in een Duits bivak.

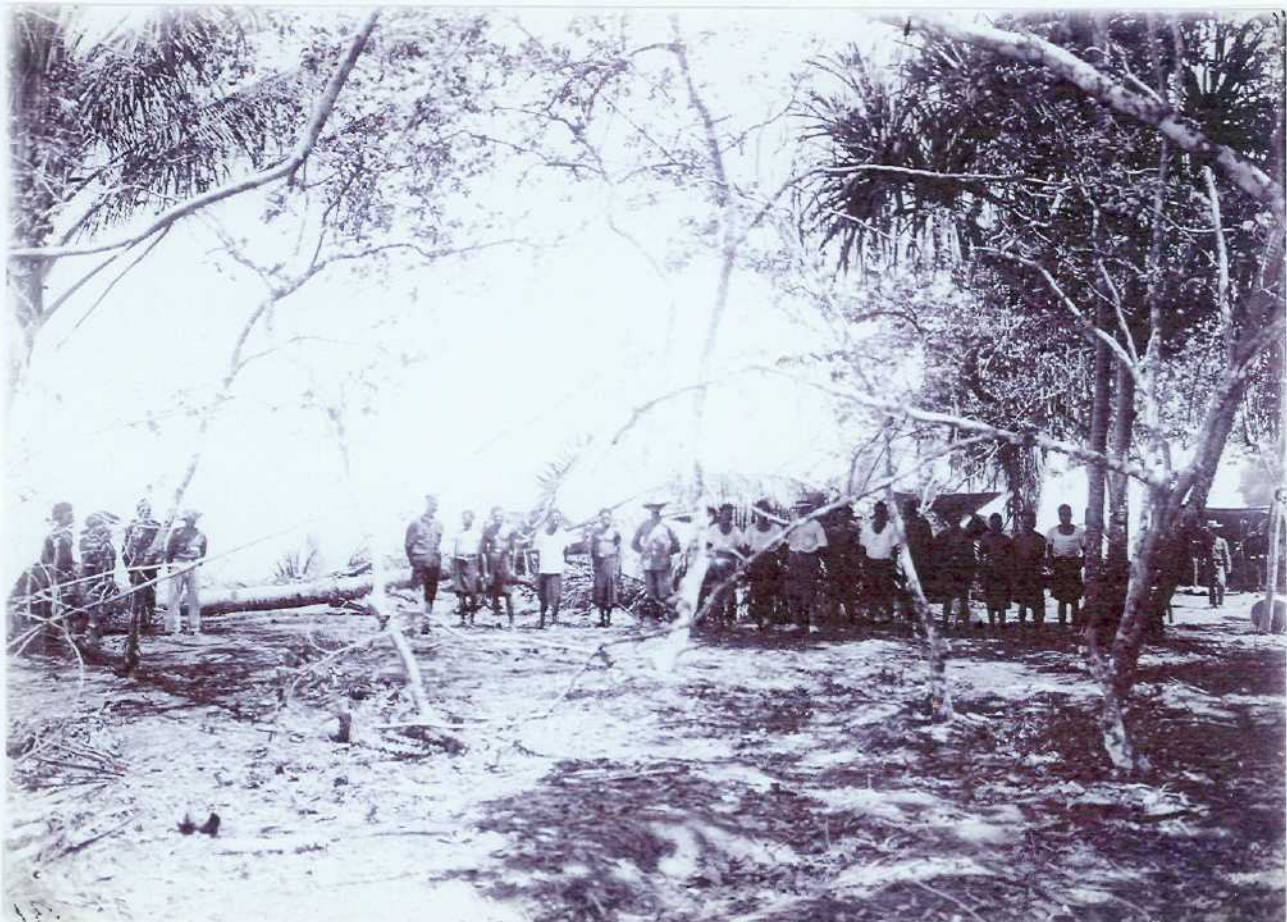
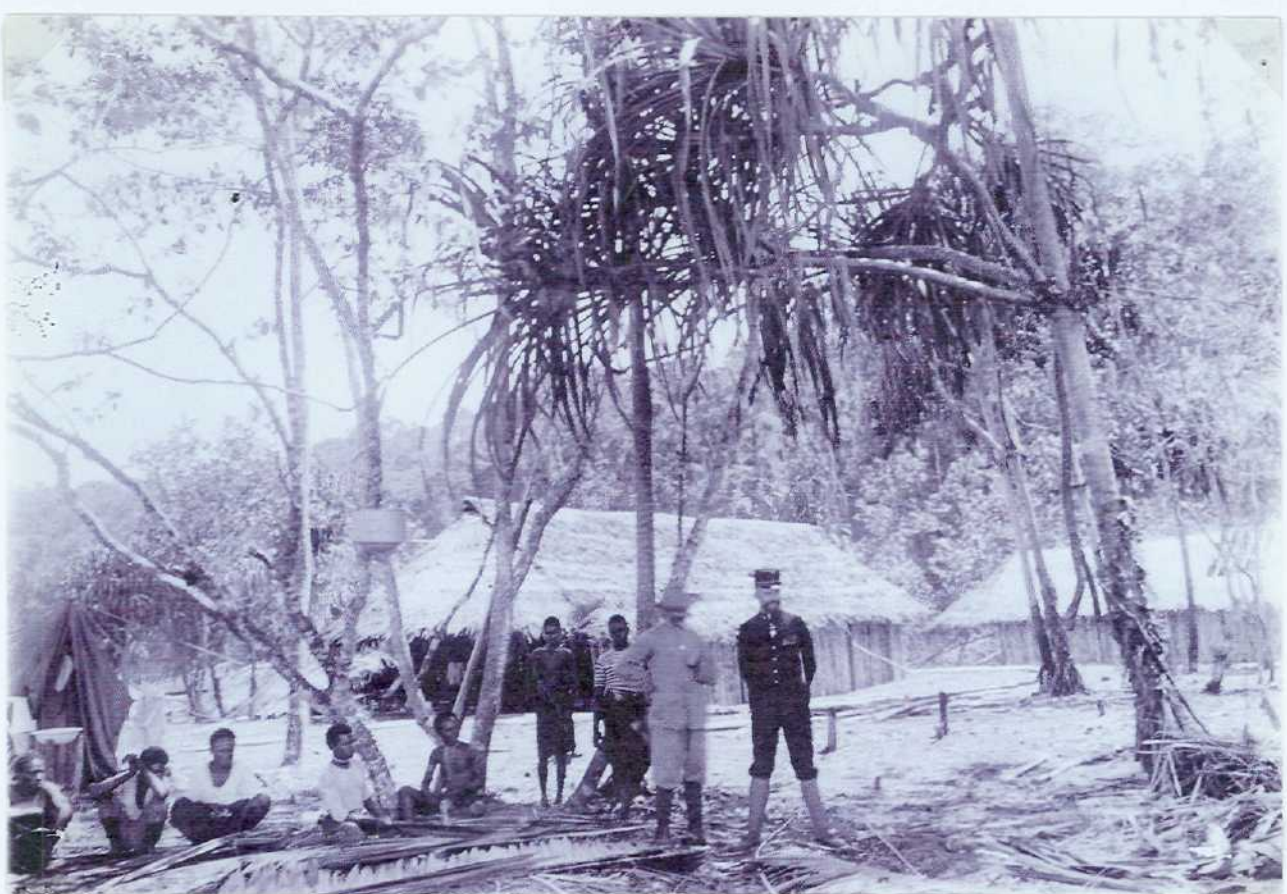


De officier op deze foto is misschien de 1<sup>ste</sup> luitenant der Infanterie J.C. Brassier die op 31 augustus 1910 te Hollandia arriveerde met 60 Dajaks van Boraëo om de expeditie te ondersteunen bij de tocht over de Kaiserin-Augusta-Rivier die later plaatsvond. De inheemse matrozen misschien afkomstig van de pakketboot waarmee de Dajaks de overtocht maakten.



Dr. K. Gjeilerup, een veelzijdig mens. Behalve medicus was hij ook ethnograaf, botanicus en jager.

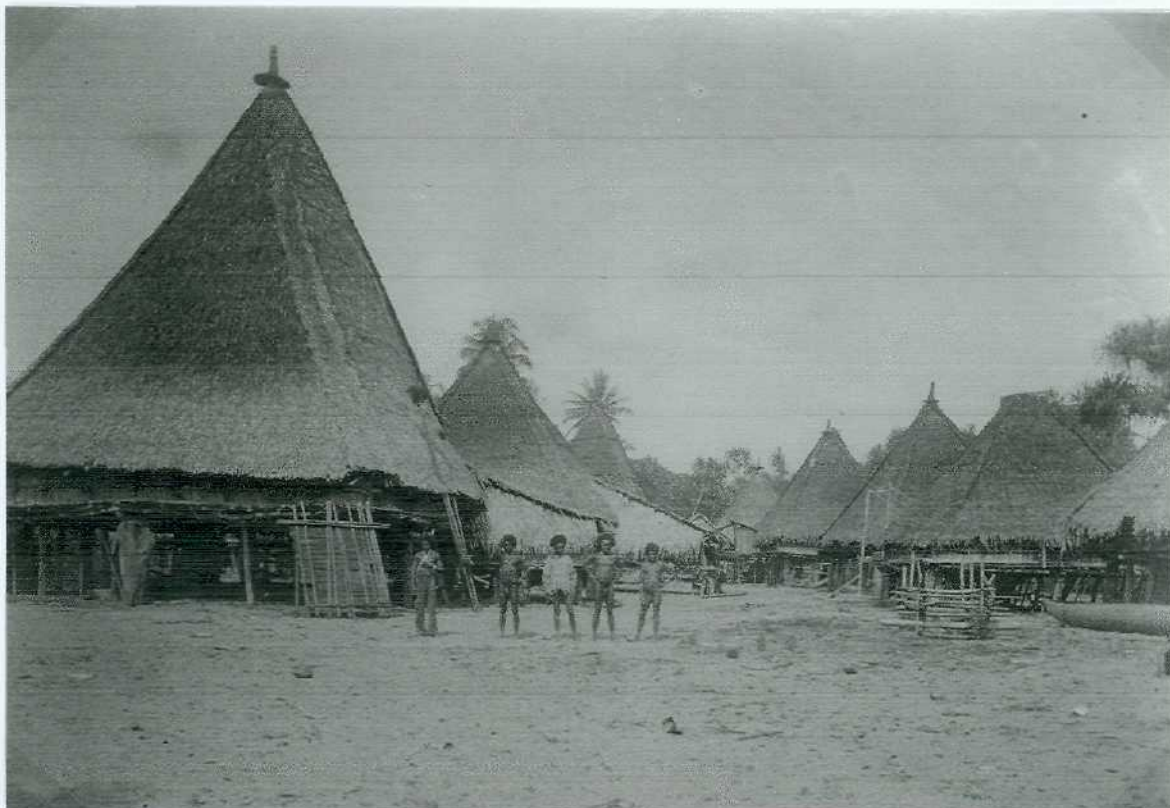




Aan het verslag der commissie en het daarbij opgenomen zoölogisch verslag van dr. van Kampen kan worden ontleend dat laatstgenoemde en dr. Gjellerup van 20 juni tot 3 juli 1910 in het bivak Zoutbron verbleven en daarna het gebied langs de Bewani R. tot Hoessin onderzochten (bijeenbrengen van zoölogische en botanische verzamelingen). Op 10 juli werd Van Kampen wegens ziekte naar Hollandia afgevoerd. Dr. Gjellerup zette diens werk voort. Aannemelijk is dat drie foto's gemaakt werden in bivak Zoutbron, waarop ook de hospitaaltent van dr. Gjellerup is afgebeeld (foto links, zie ook bivak Hollandia, 12 foto's hiervoor). Op de twee foto's hier boven staat Van Kampen met hand in de zij, vergelijk de groepsfoto aan het begin van deze serie, waarop hij eveneens met hand in de zij is afgebeeld.



De afbeelding met schetsen van woningtypen hiernaast is afkomstig uit het "Verslag van de militaire exploratie van Nederlandsch-Nieuw-Guinee 1907-1915". De onderschriften bij de hierna volgende foto's zijn gemaakt door de afbeeldingen van woningen op de foto's te vergelijken met bovenbedoelde schetsen. Deze foto's, die afkomstig zijn uit de collectie Scheffer, zijn naar mag worden aangenomen, in het door hem bezochte gebied gemaakt.



Woningen aan de Humboldt-baai.





Woningen aan het Sentani-meer.



Woningen te Arso, bijna 40 km ten zuiden van Hollandia.



Arso.



Tarfia ? (aan de kust ten westen van de Humboldt-baai).



Mogelijk paalwoningen te Oenoeroem, in het binnenland westelijk van Hollandia.



Nog meer woonoorden van de Papoea-bevolking. Wat voor bedrijf oefende men op de onderste foto uit?



Nog een bivak van de expeditie.



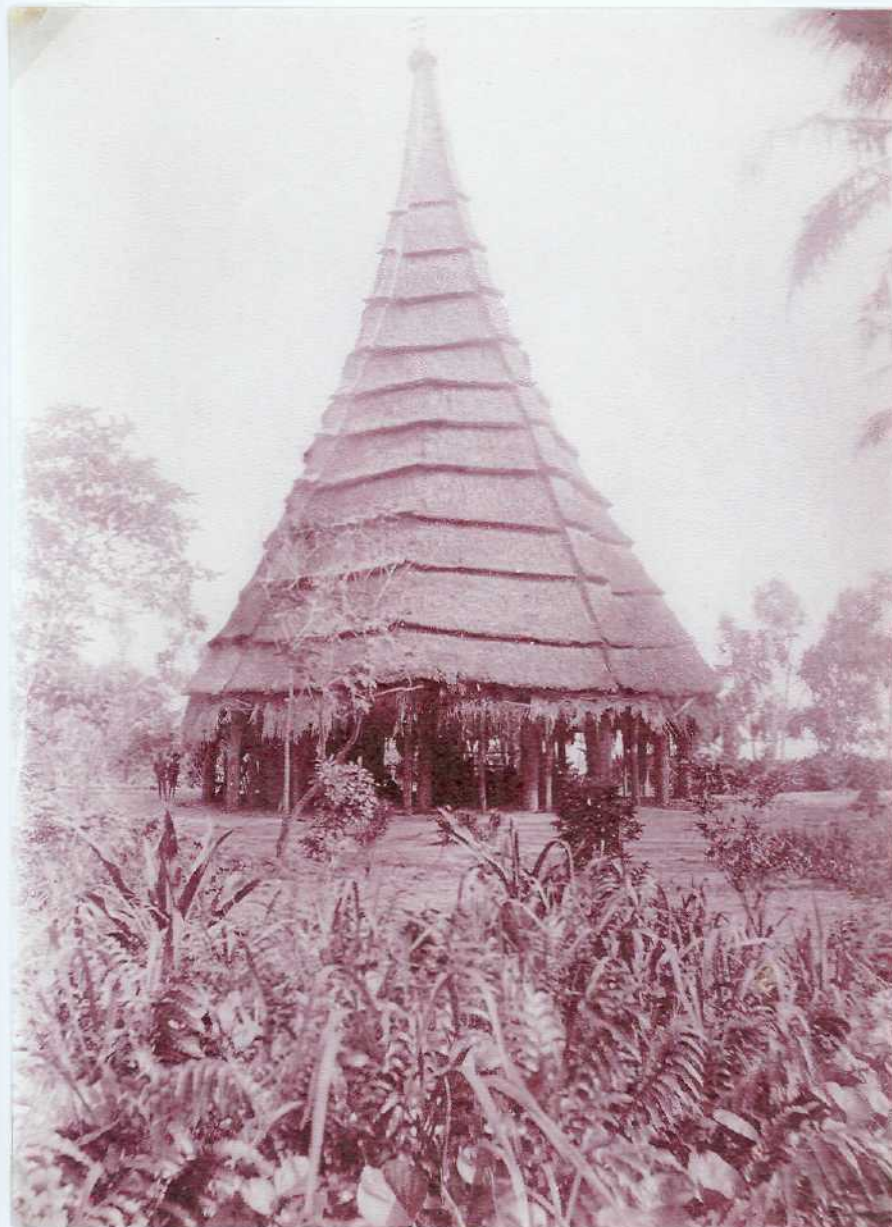
Op deze en de pagina aan ommezijde zijn bouwwerken van de bevolking afgebeeld die in het "Verslag van de militaire exploratie van Nederlandsch-Nieuw-Guinee 1907-1915" blz. 144/145 met de naam "Tempels" worden aangeduid. Het is denkbaar dat het "gemeenschapshuizen" zijn die in gebruik waren voor diverse rituelen van de nog heidense bevolking. De tempels stonden volgens het "Verslag" aan de Noordkust. De bijbehorende namen zijn op één na niet te vinden op de kaartjes voorin de voorliggende bundel.



Tempel te Sae (noordkust).

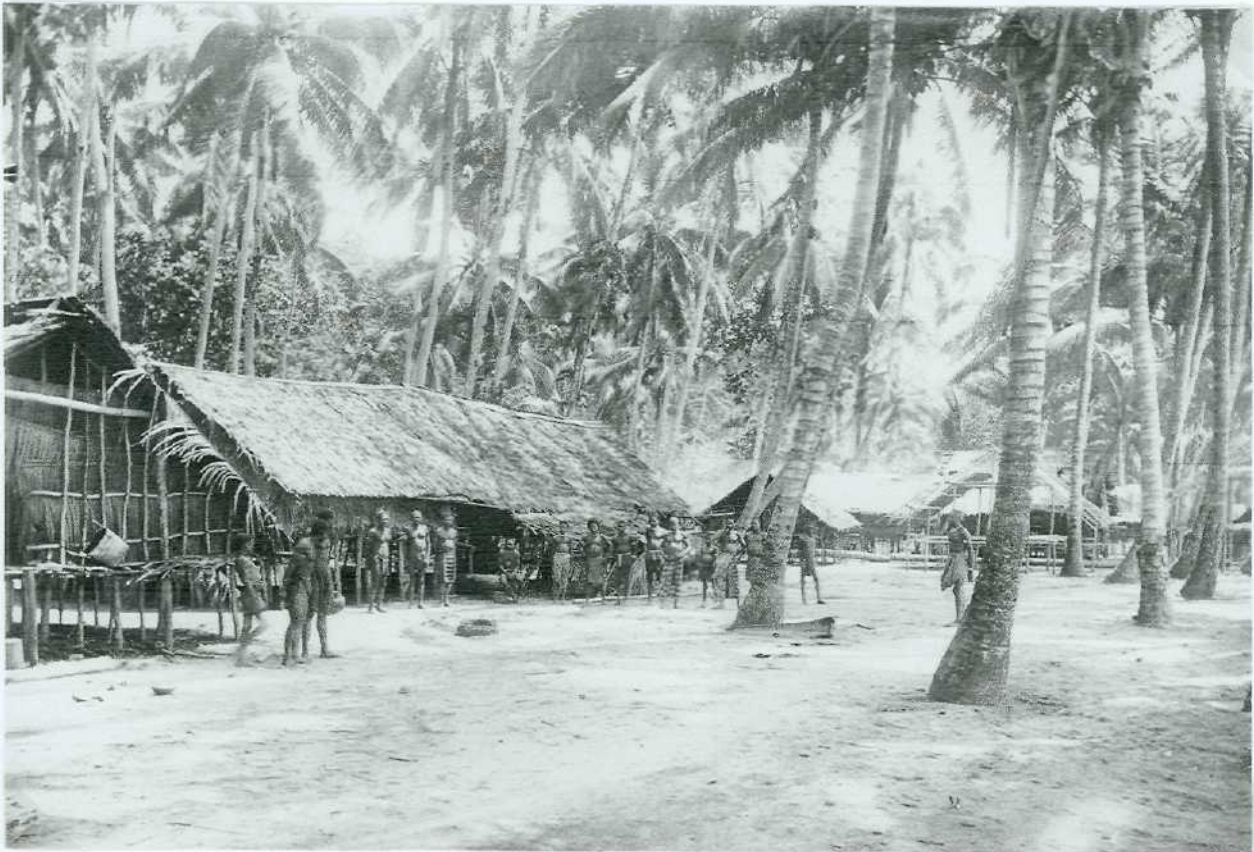


De tempel van de Segar-stam (noordkust).



Tempel te Oinaké (noordkust

ten oosten van de 141<sup>ste</sup> lengtegraad).

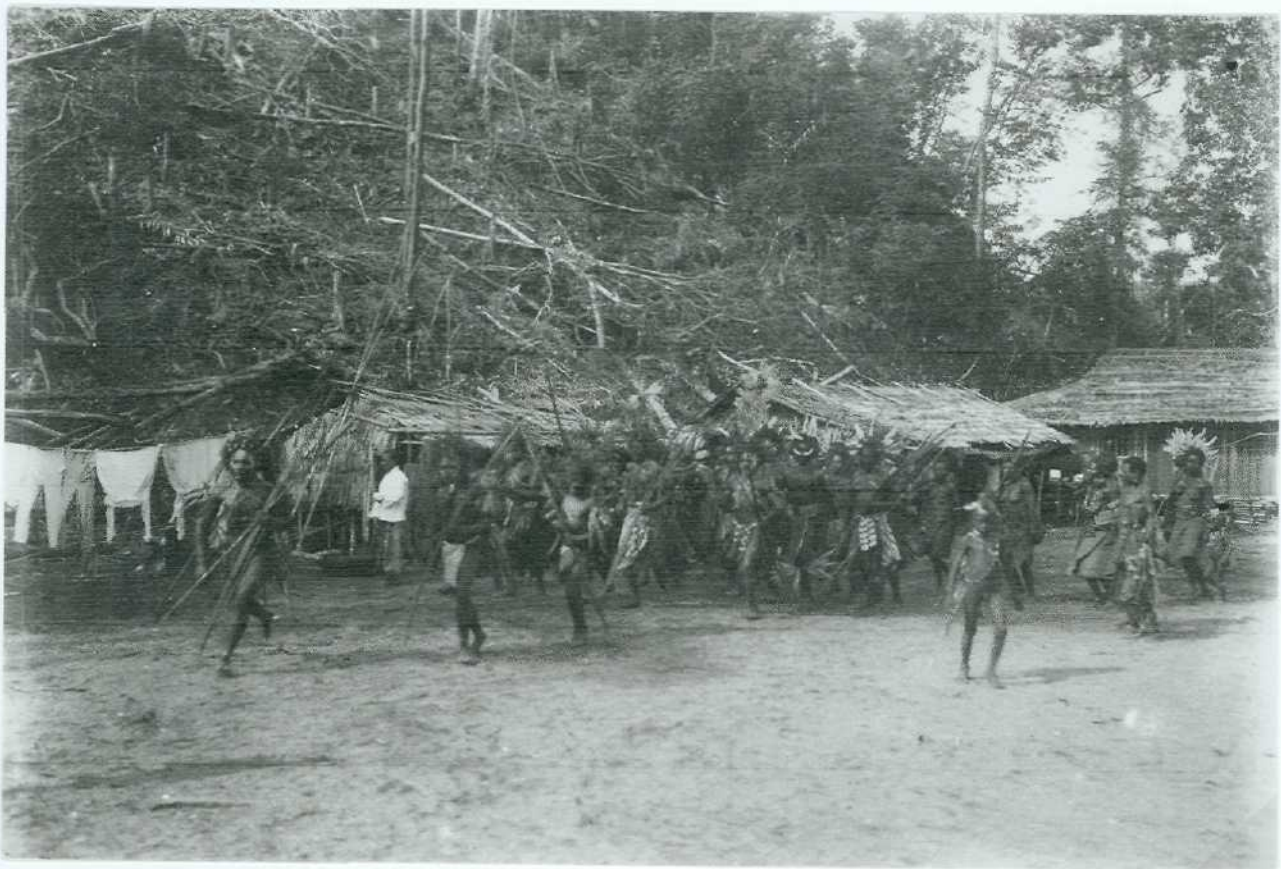
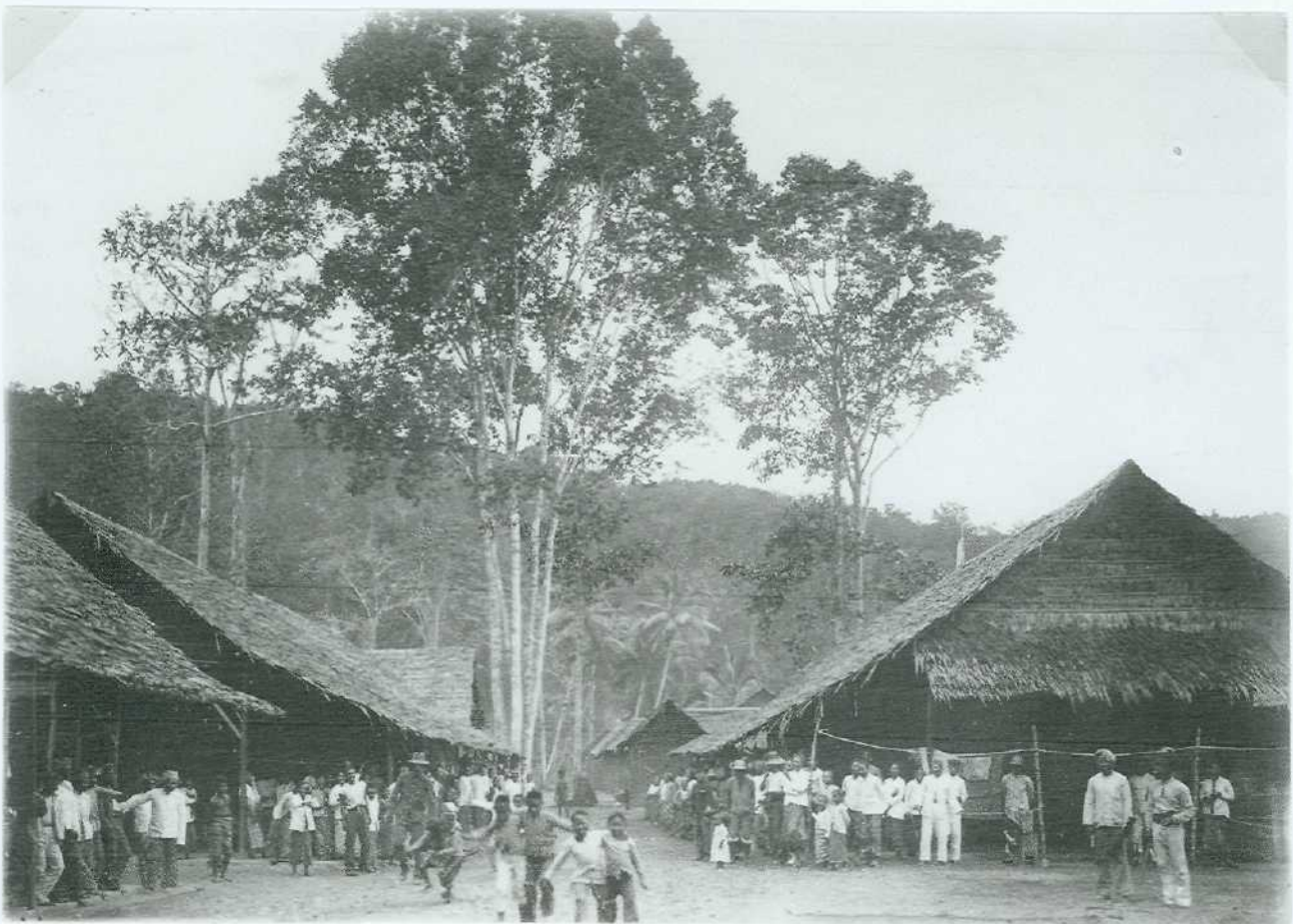


Scheffer zocht praktisch alle woonoorden van de bevolking rondom Holiandia op voor het verkrijgen van alle mogelijke informatie. Deze foto's zullen daar wel betrekking op hebben.

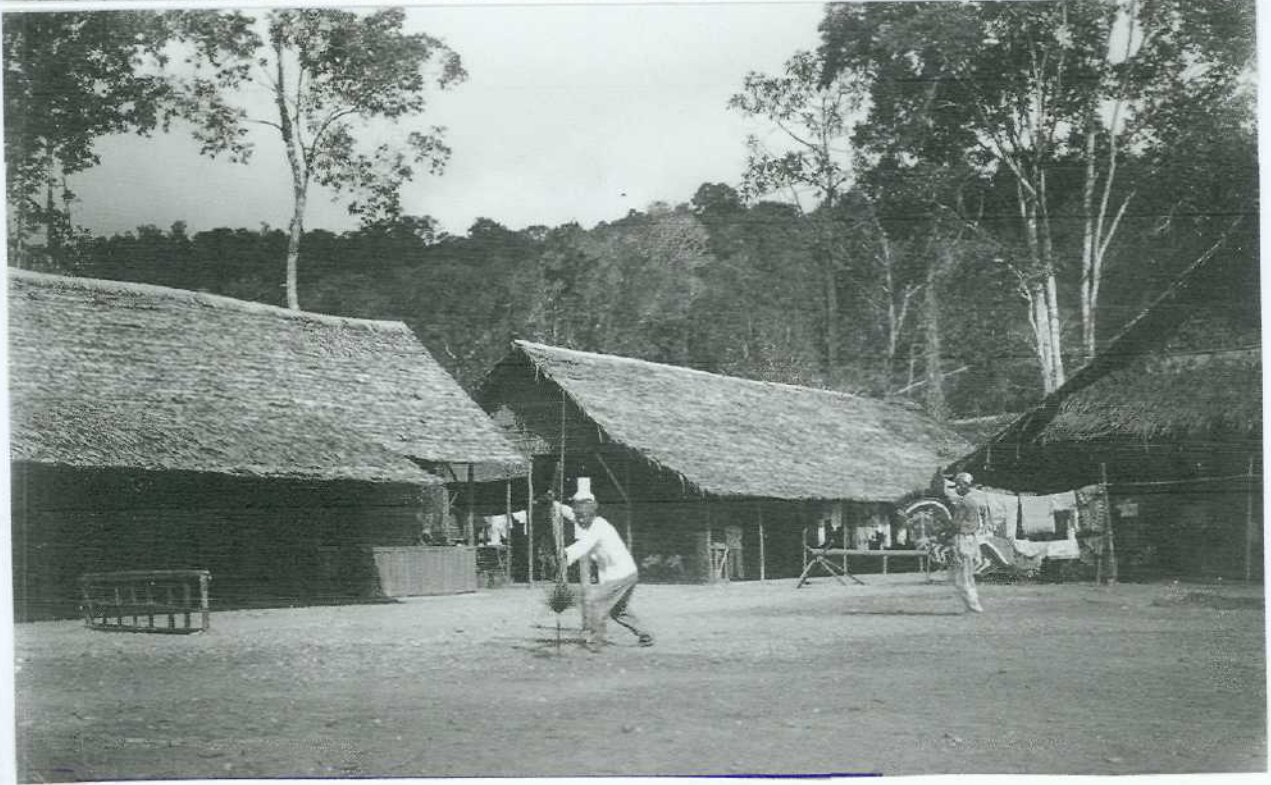




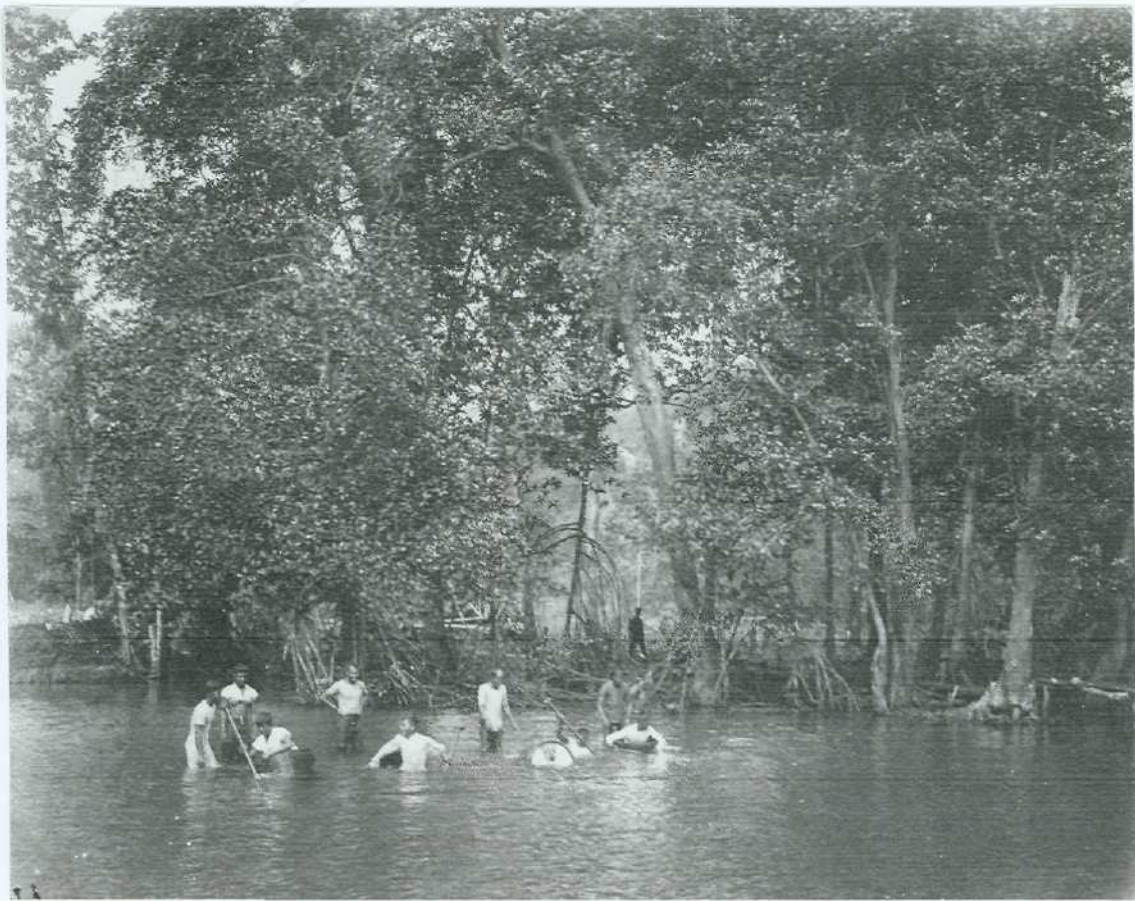
Scheffer zocht praktisch alle woonoorden van de bevolking rondom Hollandia op voor het verkrijgen van alle mogelijke informatie. Deze foto's zullen daar wel betrekking op hebben.



Feestelijkheden in het bivak Hollandia, wellicht op Koninginnedag 31 augustus 1910.  
Op de onderste foto zien we dat ook papoea's "acte de présence" gaven.



Feestelijkheden a.v.



Feestelijkheden a.v. Op de onderste foto een wedstrijd waarbij men "zittend op een ton" het water tracht over te steken.



Bar Mosso HAT

Bewoners van Mosso, een woonoord ten oosten van 141 • O.L. ca 9 km vanaf de kust.  
Links staat Haga en rechts Teté.



Teté

Haga

links: Teté en rechts: Haga.

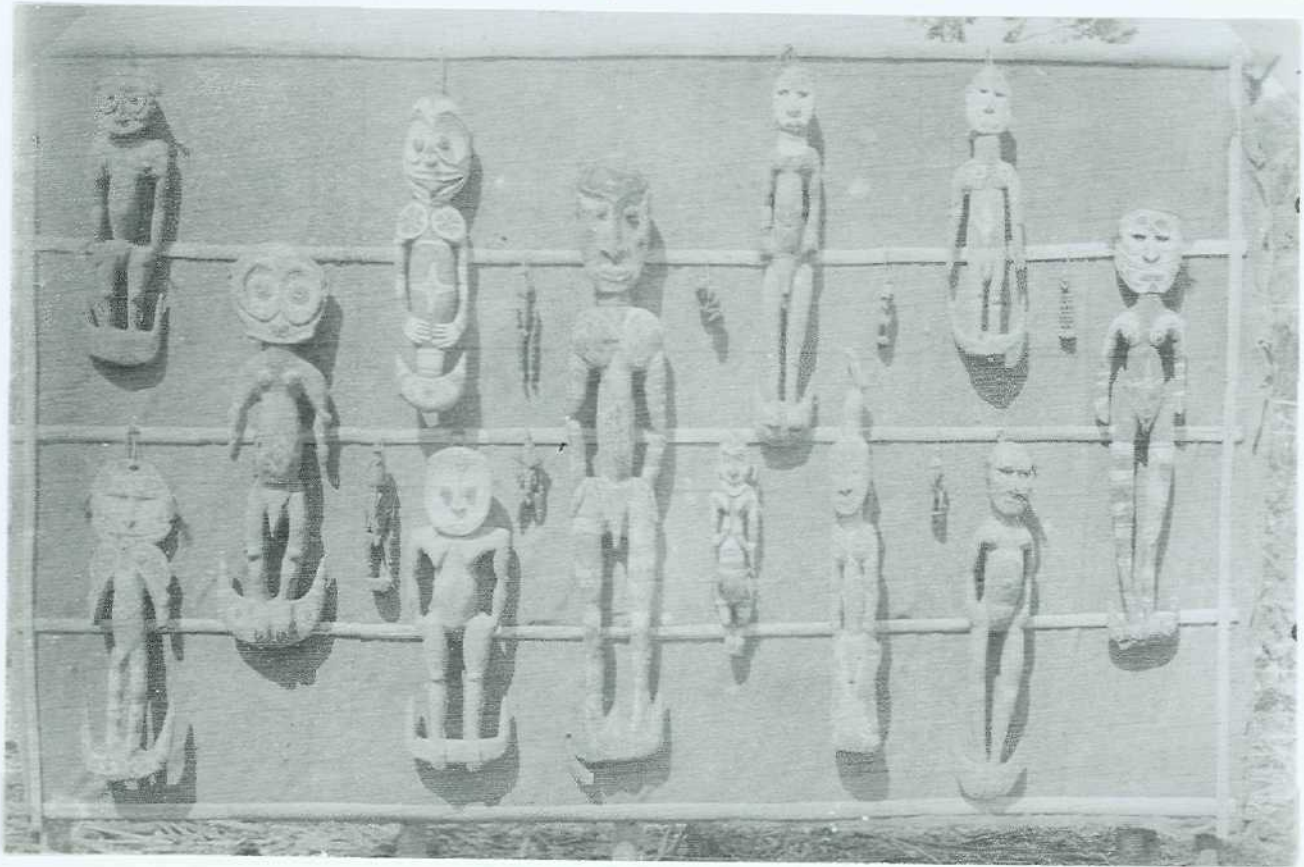


Het laten ontkiemen van kokospalmen.



Bewoners van Sekotjaho, een woonoord ca 50 km vanaf de kust ten oosten van 141D O.L.

*Sekotjaho*



Beelden, maskers, schilden en andere voorwerpen verzameld tijdens de expeditie.

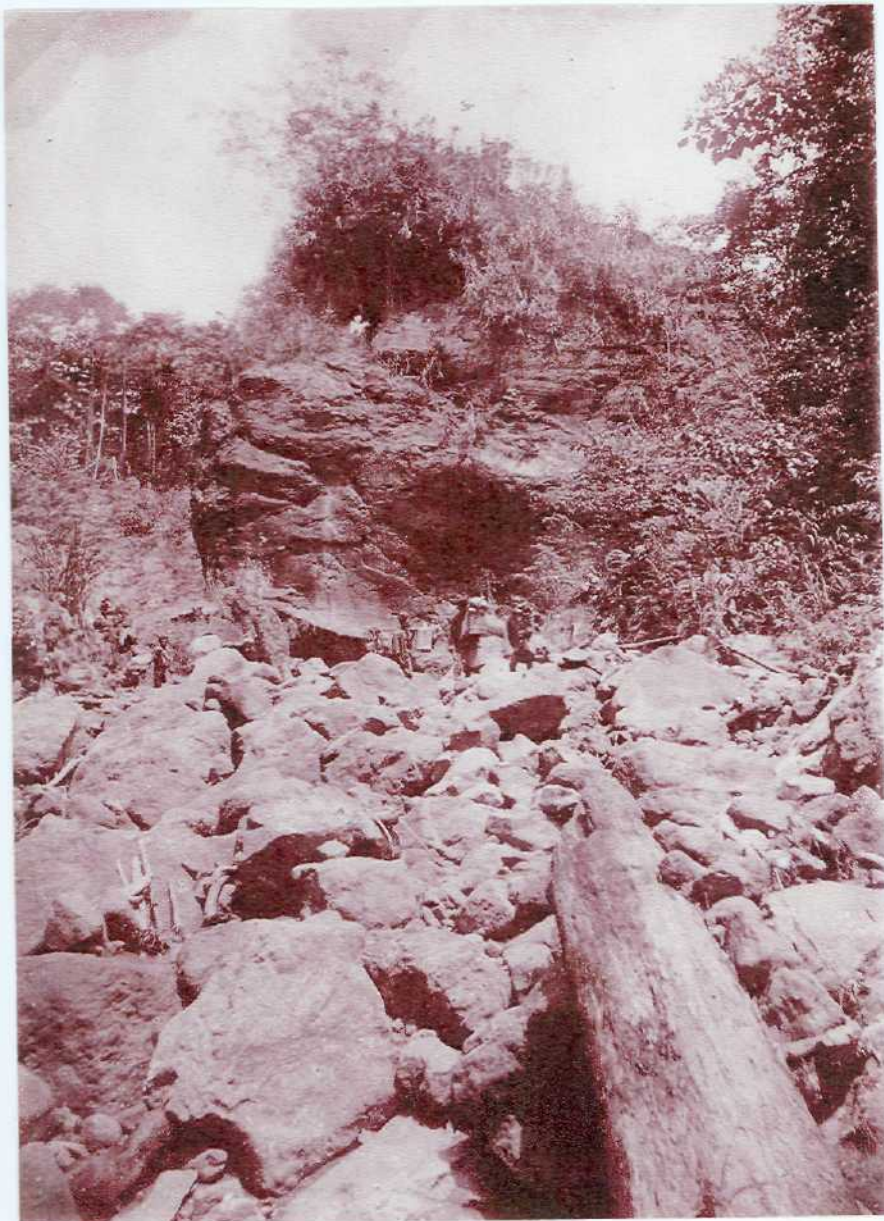


Beelden, maskers, schilden en andere voorwerpen verzameld tijdens de expeditie.



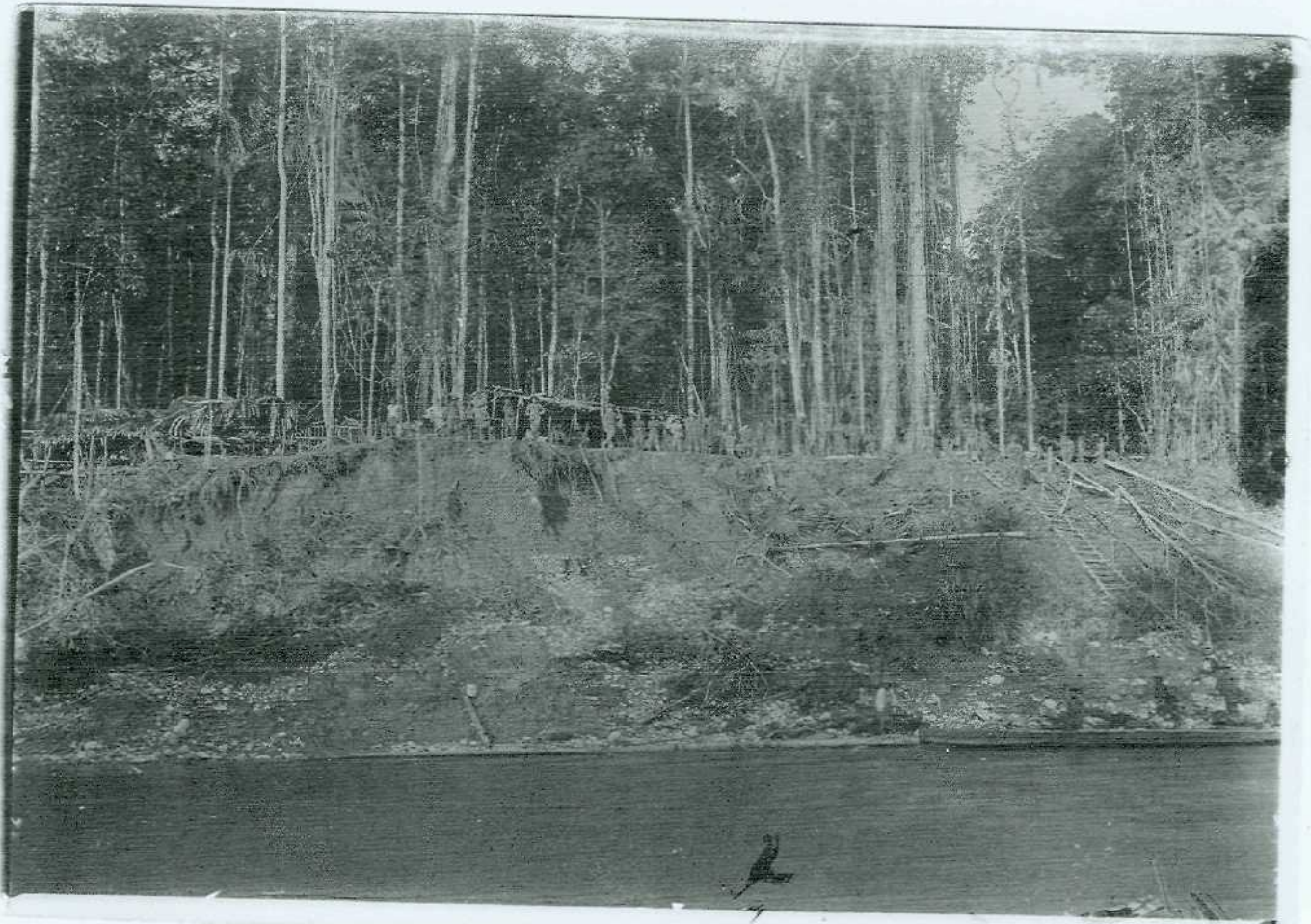


Waar de Arno-rivier in een tunnel  
in de bodem verdwijnt.



Een droge rivierbedding waarlangs  
waterafvoer plaatsvindt als het regent.





± Pemonir bewah a/c Sapuk

